

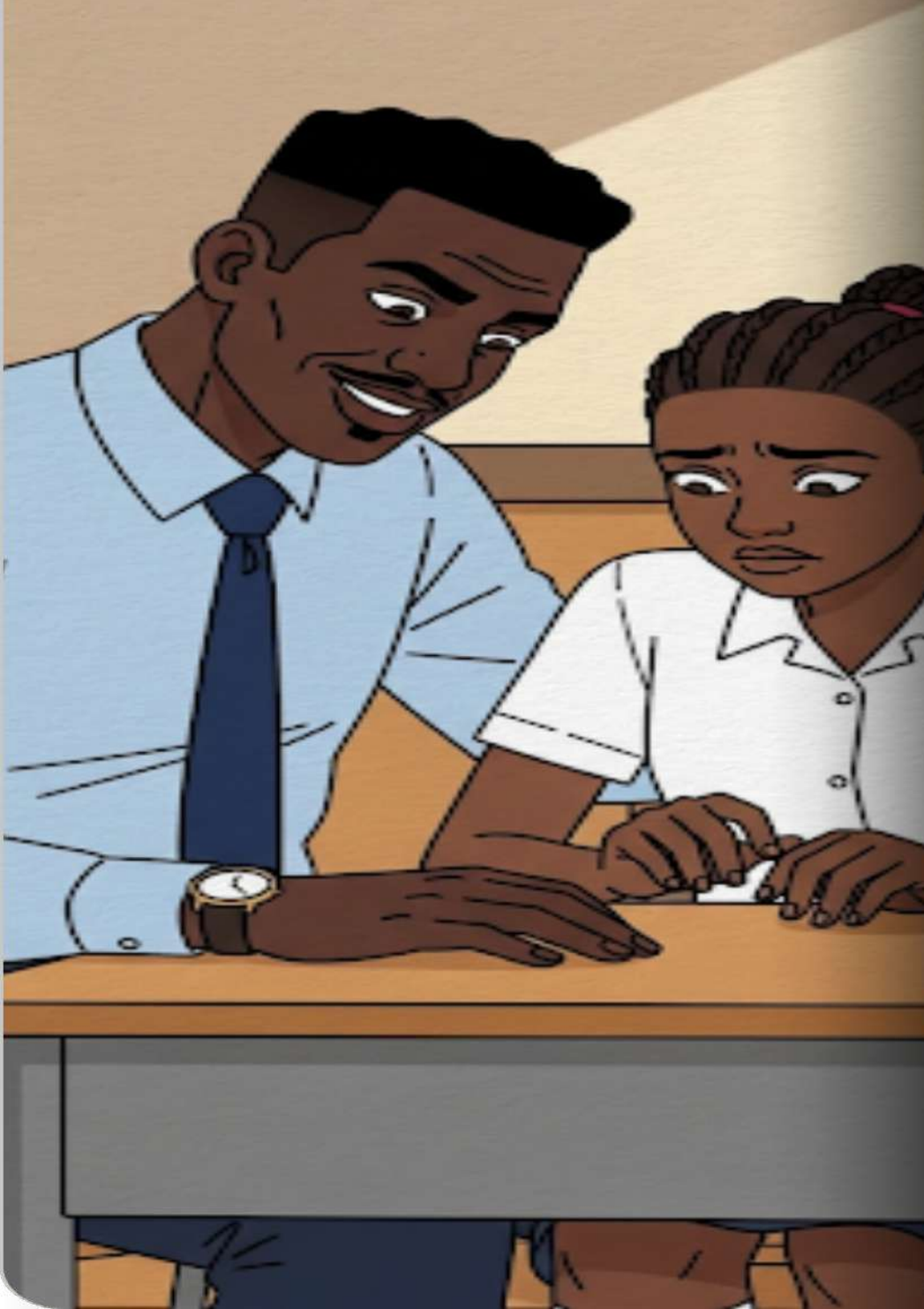
**ÉTHIQUE ET  
PROTECTION :  
LE RESPECT  
AVANT TOUT**

Par Sandrine Nyebe



La cloche sonne,  
annonçant la fin d'une  
longue journée de cours.  
Alors que les élèves se  
précipitent vers la sortie,  
Monsieur Elara,  
l'enseignant de  
mathématiques, fait signe  
à Inaya de rester. « Inaya,  
ne pars pas tout de suite.  
J'ai remarqué quelques  
faiblesses dans tes  
derniers exercices. Reste  
un moment, je vais te  
donner des conseils pour





Inaya, soucieuse de ses résultats, accepte de rester. Monsieur Elara s'assoit à côté d'elle, mais au lieu de parler d'équations, son ton change et devient étrangement personnel. « Tu sais Inaya, tu es une jeune fille très charmante. Ce n'est pas seulement ton intelligence qui me frappe, mais aussi ta prestance. Une fille aussi





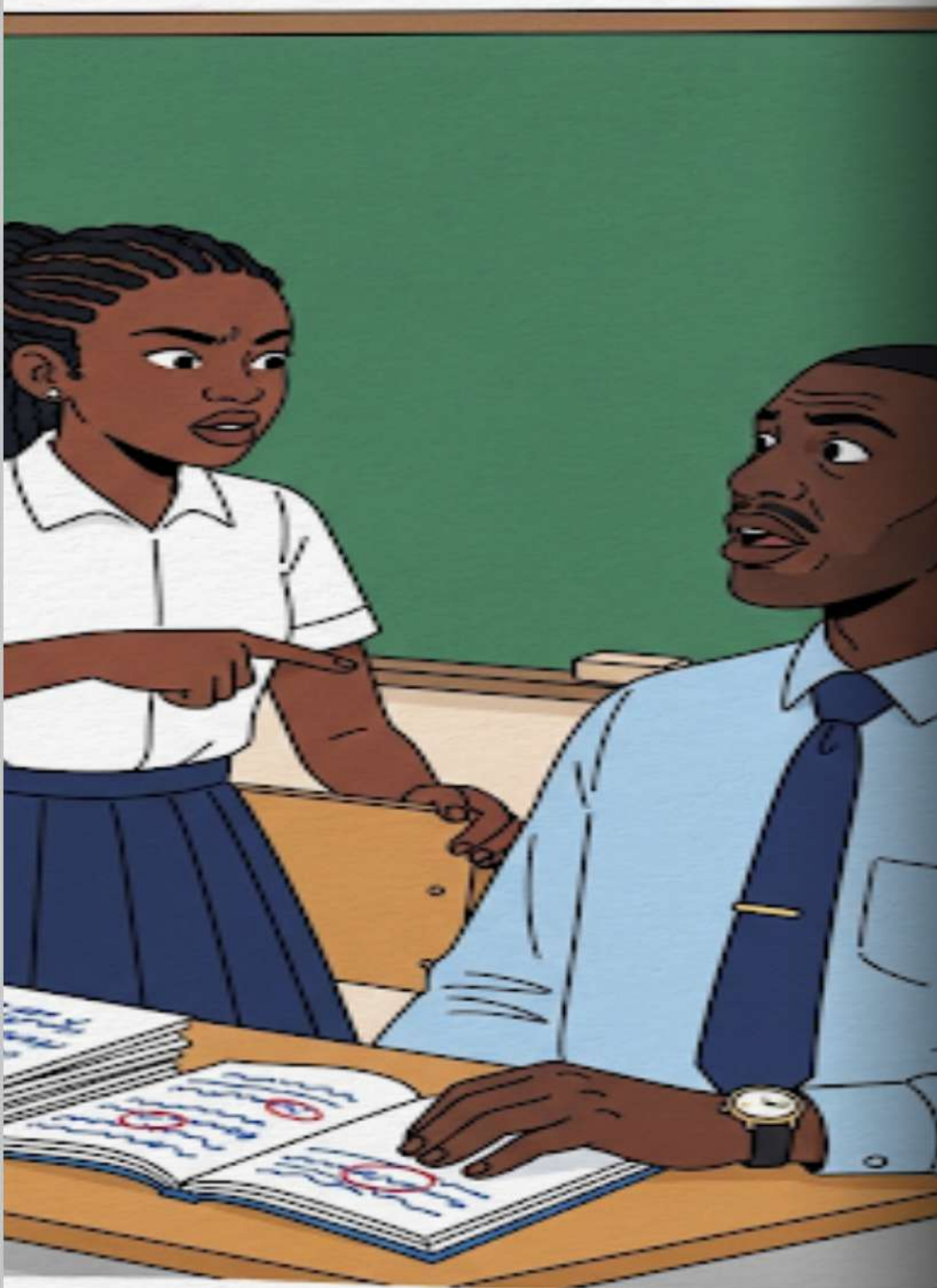
Le malaise d'Inaya grandit lorsque Monsieur Elara pose une main sur son épaule, réduisant la distance physique de manière inappropriée. « Ne sois pas si tendue. Les études sont difficiles, mais tout devient plus simple quand on a le soutien de quelqu'un d'influent. » Inaya sent son cœur s'accélérer. Elle reconnaît les signes d'un comportement qui n'a





Monsieur Elara franchit alors une ligne rouge, suggérant que ses notes dépendent de plus que son simple travail personnel. « On pourrait se voir en dehors du lycée. Si tu acceptes d'être "proche" de moi, je peux t'assurer une moyenne excellente. C'est un échange de bons procédés, personne n'a besoin de savoir. »





Inaya prend une profonde inspiration. Malgré la peur, elle puise dans ses connaissances du règlement intérieur pour répondre avec courage et clarté. « Monsieur, je suis ici pour étudier, pas pour ce genre de "proximité". Le règlement interdit strictement toute relation non pédagogique entre un enseignant et son élève. Ma réussite doit





Le visage de Monsieur Elara se durcit. Face à la résistance d'Inaya, il tente d'utiliser son autorité pour l'intimider. « Fais attention à ce que tu dis, Inaya. Je suis celui qui corrige tes copies. Si tu refuses mon aide, ne viens pas pleurer quand tu rateras ton année. Qui penses-tu qu'on croira ? »



Inaya quitte la salle immédiatement. Elle sait qu'elle ne doit pas rester seule face à cette agression. Elle se rend directement au bureau de Madame Kaza, la responsable du Point Focal Genre. « Madame, je dois vous signaler un incident grave avec Monsieur Elara. Il a tenu des propos déplacés et a tenté de me faire du chantage pour mes notes.





Madame Kaza rassure Inaya. Elle lui explique que le code de déontologie des enseignants est formel : l'abus d'autorité et le harcèlement sont des fautes lourdes. Elle contacte aussitôt Monsieur Sylla, le Proviseur, pour agir. « Tu as eu raison de parler, Inaya. L'école est un lieu de protection. Monsieur Sylla, nous avons une





Inaya peut reprendre ses  
cours sereinement,  
protégée par son  
institution. Règles  
d'Éthique et de  
Déontologie :